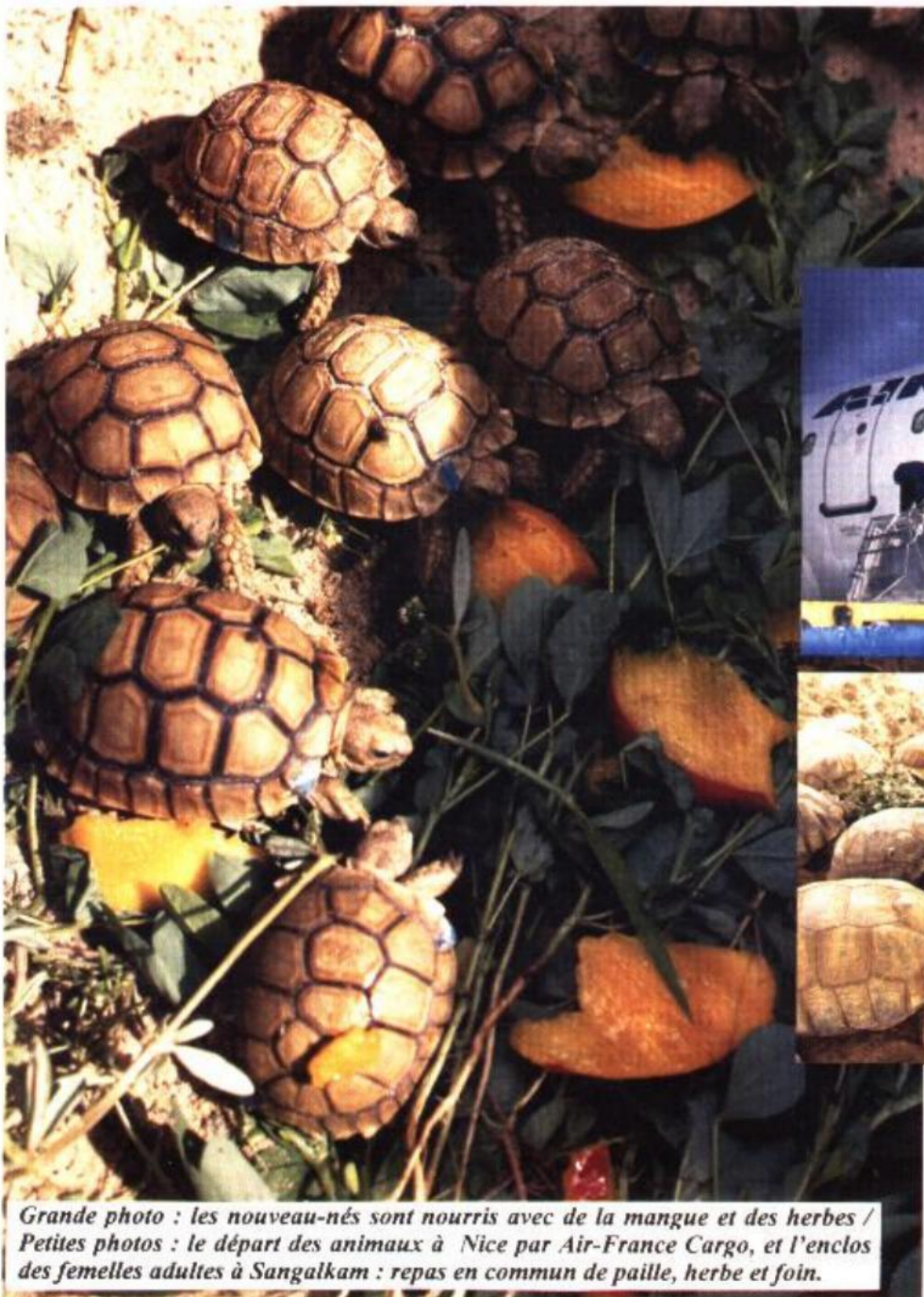


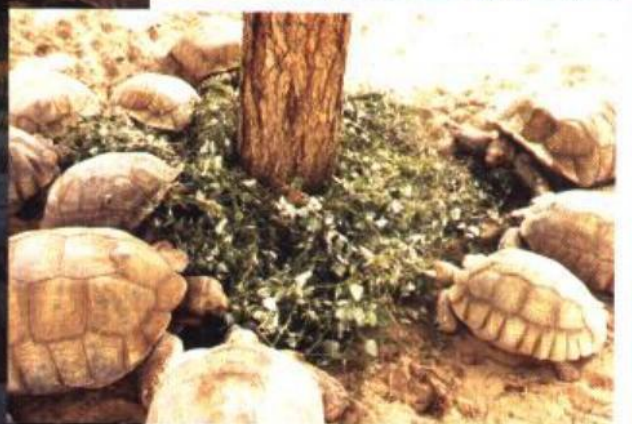
LA TORTUE

Rapatriements au Sénégal



Grande photo : les nouveau-nés sont nourris avec de la mangue et des herbes /
Petites photos : le départ des animaux à Nice par Air-France Cargo, et l'enclos
des femelles adultes à Sangalkam : repas en commun de paille, herbe et foin.

Le Congrès mondial de Prague / à propos des réintroductions... / Chélonée, nouvelle association de protection / Les tortues "en guerre" / Les



Emys orbicularis au Danemark / Centre d'accueil en banlieue parisienne / rayons U.V. et calcium / INFOS.... etc.

Le monde des télécartes

Je vous propose dans ce numéro une incursion dans le monde des télécartes. Ces plaques téléphoniques sont assez proches des timbres, et les collectionneurs sont souvent les mêmes. Mais rassurez-vous, nous reprendrons dans les numéros suivants nos rubriques herpétophilatéliques habituelles.

par Bernard Boussac.



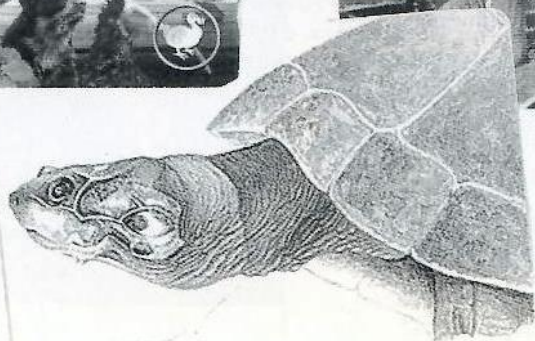
Les premières télécartes datent de 20 ans. Elles étaient magnétiques ou holographiques, puis sont devenues en 1986 "à puce" (invention française de Roland Moreno). Les premières années, elles étaient d'aspect neutre, et plutôt tristes. Mais par la suite, France Télécom a cherché à utiliser ces cartes comme support publicitaire, ce qui a permis de les rendre plus attrayantes, et de motiver des collectionneurs. Bien sûr, nous ne parlerons ici que des télécartes représentant des tortues. Elles sont très rares en France, et peu attractives. Par contre, elles sont nombreuses dans les pays orientaux, et parfois très réussies. Dans ce numéro, nous ne présenterons qu'une partie de ces cartes, parmi les plus esthétiques, et nous continuerons dans le prochain numéro à vous présenter les télécartes où les

tortues sont les mieux dessinées. Cet article n'est donc qu'un premier survol. N'hésitez pas à écrire à l'auteur si vous avez des télécartes extraordinaires, avec bien entendu des tortues.

En France, je ne connais que 5 télécartes. La plus ancienne, "ACCOR", date d'octobre 1990 et représente une tortue marine qui évolue près d'une "soucoupe volante" dans une bande dessinée intitulée "Méthylène ne répond plus". Edition à 1600 exemplaires. La seconde, de novembre 1990, a été créée pour la promotion de l'école publique de Saint Sigismont en Haute Savoie. Elle n'est pas non plus très réussie, et elle a été éditée à 1000 exemplaires.

Un an plus tard, en décembre 1991, les éditions CEF, sous le pinceau du dessinateur Ramon, présentent une très jolie carte, bien qu'un peu sombre (**ci-contre à gauche**). Ce très curieux dessin fait cahobiter, sous les arbres d'une grande forêt, un ours, un castor, un oiseau et une grosse tortue. Que vient-elle faire là ? Edition importante, à 12000 exemplaires. En août 1993, Euro-Disney et Philips se sont associés dans la Parade électrique. Une télécarte représente le passage de chars illuminés comprenant des champignons, des escargots et une tortue. Plutôt mêche. 6000 exemplaires.

Mieux réussie, la cinquième et dernière télécarte française est celle de l' Arsenal de Metz, pour l'exposition "L'or des Dieux" (**en haut à droite**). Cette exposition organisée par le département de la Moselle, proposait aux visiteurs une belle télécarte où l'on pouvait voir un bijou en or représentant une tortue. Edition à 1000 exemplaires. Toutes ces cartes, assez rares, valent entre 100 et 600F.



Commençons par Jersey. Cette île anglo-normande située au large des côtes françaises, émet régulièrement des télécartes. Et c'est sur cette île que Gerald Durrell a installé son célèbre zoo, et y a mené divers programmes de conservation sur les tortues, particulièrement sur la tortue "à soc" de Madagascar (*A. yniphora*). On voit bien sur ce document (**en bas, à gauche**) Gerald et divers stagiaires, avec Lee, sa femme, à sa droite. Devant la table, divers animaux rappellent les programmes menés à Jersey, et l'on y aperçoit une tortue qui doit être *P. planicauda*. Ces télécartes sont émises entre 20000 et 30000 exemplaires. Très recherchées, elles valent environ 50F.

Une télécarte récente (mai 1997) représente *Podocnemis expansa* (**en bas, à gauche**). L'illustration, très belle, due à Amélia Areco, est extraite du livre rouge de la faune vénézuélienne. Son tirage est important, avec 230000 exemplaires, mais elle doit valoir environ 50F.

En Malaisie, une carte montre une éclosion importante de tortues luth (*D. coriacea*) (**en bas, à gauche, au milieu**). On a l'impression qu'un seau de juvéniles a été rassemblé pour faire la photo, mais la qualité technique de l'impression est bonne. Au Brésil, en juillet 1995, une carte souple représente *Caretta caretta* en position de ponte, dans un paysage lunaire assez particulier (**en bas, à gauche**).

On trouve également une télécarte sur la plus rare tortue du monde, la tortue australienne de la région de Perth, *Pseudemys umbrina*. Cette très belle photo, prise sous l'eau, correspond à une carte émise par l'Australie en 1994 (**ci-dessous, en milieu de page**).

L'Espagne vient de mettre sur le marché une série, très réussie, appelée "Fauna Iberica", en mars 1997. Deux représentent des tortues, dans une très belle qualité graphique. Ce qui est intéressant est que la carte est imprimée des deux cotés, et que le texte correspond à chaque fois à une présentation précise de l'animal, avec un mot sur son mode de vie. C'est ainsi que la tortue d'Hermann des Baléares est représentée par une vue générale et un gros plan de la partie avant (**ci-dessous**) et qu'un petit texte explique que son habitat naturel est la côte

méditerranéenne, et particulièrement les Baléares. Un autre modèle montre *Caretta caretta*. Cette dernière équivaut à 1000 pesetas, alors que celle de la tortue d'Hermann vaut 2000 pesetas. Elles sont tirées à 1 million d'exemplaires. Encore faciles à trouver, elles valent 25 à 30F. Pourquoi la France ne réaliserait-elle pas des télécartes avec nos reptiles hexagonaux, et bien entendu la tortue d'Hermann ?

Au Japon, les télécartes sont légion. Concernant les tortues, de nombreuses séries existent, dont certaines sont farfelues, et représentent des tortues des Galapagos chevauchées par des enfants. J'ai choisi de vous montrer l'une des plus belles de ces cartes téléphoniques, toujours avec *Chelonoidis nigra* (**ci-dessous en bas**). Ce visuel est très réussi, et la tortue qui lève la patte, très dynamique, donne une bonne idée de cet animal. La seconde carte, plus sommaire, démontre que les Japonais ont beaucoup d'imagination pour la présentation de leurs télécartes.

On trouve de nombreuses télécartes humoristiques dans ce pays, comme celle de "Calpis water" présentée ici, (**ci-dessous**) avec deux tortues vivement colorées. Ce sont toujours des supports publicitaires, de plus ou moins bon goût, mais on constate que la tortue y est souvent représentée, ce qui nous confirme qu'il s'agit d'un animal important dans le bestiaire asiatique.

Dans le prochain numéro, nous présenterons encore d'autres réalisations de ce genre.

Bernard Boussac

